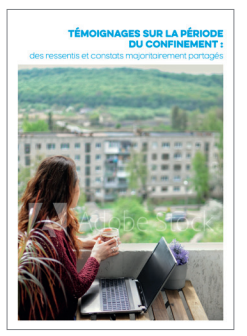


Les incidences de la **PANDÉMIE COVID-19**  
sur l'**ÉDUCATION** et la **FORMATION**  
en Bourgogne-Franche-Comté  
Pistes d'analyses et perspectives



# SOMMAIRE



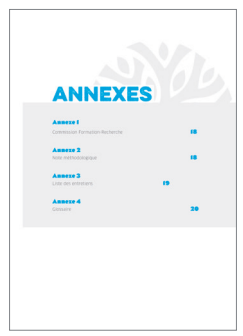
Témoignages sur la période du confinement : des ressentis et constats majoritairement partagés

**Page 4**



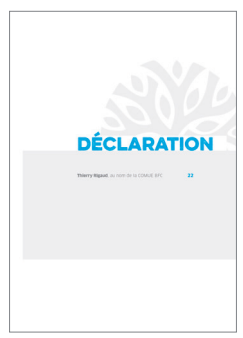
Que retenir de ces témoignages ?

**Page 9**



Annexes

**Page 17**



Déclaration

**Page 21**

**L**a pandémie de Covid-19, débutée en Chine en 2019, s'est propagée de par le monde. À partir du 17 mars 2020, le gouvernement français a annoncé la mise en place d'un confinement généralisé, et par conséquent, la fermeture des lieux d'éducation, d'enseignement et de formation. Un second confinement est instauré à compter du 30 octobre, prévoyant notamment que l'intégralité de l'enseignement des établissements universitaires et d'enseignement supérieur soit dispensée en distanciel.

L'impératif d'adapter dans l'urgence l'ensemble de la démarche d'apprentissage, au mode distanciel, mode encore nouveau pour la majorité des formateurs et des publics, a fortement pesé sur les acteurs concernés, et ce d'autant plus qu'il s'inscrit dans un contexte de crise sanitaire grave et violente. Ces perturbations brutales se combinent dans certains cas aux effets de la mise en application de la loi pour la liberté de choisir son avenir professionnel et de la réforme des lycées (2018).

Études et enquêtes se multiplient sur "la continuité pédagogique" durant cette période de confinement mais restent sectorielles<sup>1</sup>.

Le CESER a souhaité exprimer sa perception sur ce basculement général. Privilégiant la rencontre du terrain, il a recueilli et croisé les témoignages de divers acteurs, organismes et établissements de formation : collèges, lycées, universités, CFA, institut régional de travail social, école de la deuxième, CESAM<sup>2</sup>, AFPA... Sans rentrer dans les spécificités propres à chacune des structures de formation, le CESER prend en compte le lien indissociable entre l'enseignement supérieur et la recherche.

À partir de ces vécus de la période de confinement et de l'expérience des conseillers, le CESER formule des pistes d'action, prenant en compte dans ses réflexions l'installation de la situation de crise. Il met à l'épreuve de la réalité ses travaux antérieurs en lien avec le sujet de la formation à distance, sujet au cœur de cette autosaisine<sup>3</sup>, formation à distance étant aujourd'hui associée à formation en ligne.

Ainsi, la société civile apporte :

- sa vision de l'évolution des pratiques pédagogiques,
- sa contribution à la réflexion de la Région et des autorités académiques pour accompagner les évolutions portées par les établissements d'enseignement et les organismes de formation,
- sa perception des points d'attention ou même de vigilance que met en évidence le passage à la réalité de l'approche théorique consistant à promouvoir la formation "à distance" comme solution à divers problèmes. Rapportée par Françoise Frèrebeau et Bernard Échalier, cette autosaisine a été conduite par la commission Formation-Recherche avec l'accompagnement d'Antoine Huriet, chargé d'études.

La commission tient à remercier l'ensemble des personnes auditionnées ou mobilisées pour leur disponibilité et leur réactivité.

**Ce rapport a été adopté à l'unanimité lors de la séance plénière du 10 novembre 2020.**

NB : Les sigles et notions suivis d'un astérisque\* sont définis en annexe.

**(1)** Par l'Université de Franche-Comté, par l'Université de Bourgogne, au niveau des organismes de formation et des CFA par EMFOR BFC en partenariat avec la DARES...

**(2)** Le CESAM est un organisme de formation qui accompagne les personnes d'origine étrangère dans leur apprentissage de la langue française et la compréhension de leur environnement.

**(3)** "Relever le défi du numérique" (2015) ; "contribution au SRADDET" (octobre 2017) ; avis obligatoire sur la "stratégie régionale formation orientation" (décembre 2017), "Les ressources pédagogiques dans les lycées à l'heure du numérique" (avril 2019), "Le numérique au service des habitants et des territoires de la BFC" (septembre 2020).

L'impératif d'adapter dans l'urgence l'ensemble de la démarche d'apprentissage, au mode distanciel a fortement pesé, et ce d'autant plus qu'il s'inscrit dans un contexte de crise sanitaire grave et violente.



# TÉMOIGNAGES SUR LA PÉRIODE DU CONFINEMENT :

des ressentis et constats majoritairement partagés





## BOULEVERSER LES PRATIQUES DANS LE CONTEXTE DE LA PANDÉMIE

Les entretiens ont montré combien la crise a été ressentie comme violente et brutale. Cette crise, qui s'inscrit dans la durée, déstabilise autant les personnes que les organisations et leurs modes de fonctionnement :

- relations de travail et interactions sociales : la crise provoque un sentiment "d'isolement", de "délicatement", au niveau individuel et collectif,
- dans les organismes et établissements de formation et d'enseignement supérieur-recherche : mise en évidence de conséquences importantes sur la conduite des activités pour le maintien du fonctionnement des structures, la surcharge administrative étant fréquemment évoquée. La répercussion financière est réelle ; même si le surcoût reste encore difficile à chiffrer, il ne sera pas compensé par les économies liées à la fermeture des sites.



Plus généralement, les méthodes d'apprentissage et de formation ont été bouleversées, sans compter l'obligation de trouver de nouvelles méthodes de contact et de communication...

Le CESER retient les réflexions de plusieurs formateurs sur la perte du bénéfice de l'intégration dans un groupe dans la démarche d'apprentissage et les difficultés de travailler à l'échelle d'une équipe pédagogique.

Pour autant, les entretiens ont permis de prendre la mesure de l'engagement de la grande majorité des acteurs dont l'investissement temporel, matériel et social, l'adaptation dans l'urgence à des conditions inédites d'exercice de leur mission sont à saluer.



### Quelques Verbatim

"J'avais mon scénario, mes objectifs à atteindre, une mise en situation, mis à part que l'on ne peut pas, par exemple, faire un nettoyage de la salle de formation (formation agent de propreté et d'hygiène), mais bon on peut imaginer plein de choses, on peut imaginer que les apprenants se filment en réalisant des gestes techniques. Ça a permis d'être créatif, nous avons trouvé des solutions aux problèmes par rapport à cette situation, ça nous a fait rebondir, on est fiers, on est contents. Je suis capable de faire plein de choses, ça a renforcé ma confiance en moi".

**Formatrice AFPA sur la plateforme Mëtis (type Moodle\*).**

"Même si des groupes de niveaux ont été créés, impossible d'individualiser les exercices à chaque stagiaire, contrairement au principe fondateur de l'E2C et comme c'est le cas en présentiel".

**(E2C de Chevigny-Saint-Sauveur)**

"On relève une entraide entre élèves : bienveillance et accompagnement dans certaines matières. Le lien était toujours activé via les téléphones".

**(CFA de Gevingey)**

"Les personnes non équipées ont soit bénéficié d'un prêt de matériel de l'établissement soit accéléré leur projet d'achat de matériel pour répondre à un besoin immédiat. Mais l'achat de matériel a aussi, largement, été précipité compte tenu des circonstances".

**(CESAM)**

Le CESER note la référence faite à l'accompagnement par les responsables les plus proches des formateurs : professeurs principaux dans les lycées et CFA, directeurs de composantes de l'université, enseignants référents de cursus et responsables pédagogiques. Leur mobilisation a permis le maintien d'un lien actif entre les personnels et leur établissement, outre l'accompagnement pour l'application sur le terrain des décisions prises par les équipes de direction, décisions constamment actualisées en fonction des évolutions de la pandémie Covid-19.



De même, il relève dans les témoignages, la mise en place de cellules de crise. L'exemple rapporté (Université de Franche-Comté) permet de mesurer le rôle et l'importance d'une telle structure pour décider et adapter les actions en concertation entre tous les niveaux de responsabilité dans l'ensemble des champs d'intervention, maintenir le lien au sein de la communauté universitaire et organiser la veille pour que soient identifiés les besoins de suivi. Malgré tout, les étudiants témoignent de difficultés prégnantes dont l'importance incite à la rédaction d'un focus (sur la vie étudiante, voir page 14).



Une réelle préoccupation est exprimée vis-à-vis des étudiants étrangers : l'isolement de certains, la difficulté à rentrer en contact sont parfois motifs d'inquiétude. En revanche, certains cursus sont de longue date suivis à distance par des étudiants étrangers, l'expérience acquise a été bénéfique. Nombreux sont les témoignages sur les difficultés à garder le contact avec tous les étudiants : les enseignants-chercheurs saluent le travail des services de scolarité pour nouer contact avec les étudiants "invisibles".

### **GÉNÉRALISER UNE PRATIQUE PÉDAGOGIQUE NOUVELLE DANS UN CONTEXTE DE MULTIPLES DISPARITÉS**

#### **Équipements informatiques, réseaux et maîtrise des outils**

Qu'il s'agisse des équipements disponibles, des conditions de connexion ou encore de la pratique, une très grande disparité est à retenir des différents témoignages, disparité selon les lieux de vie et les moyens financiers, selon les publics et les types de formation.

Un écart important de compétences dans la maîtrise des outils informatiques, ainsi qu'un illettrisme\* bien réel pour beaucoup de publics, y compris jeunes, sont observés.

Toutefois, le degré d'appréciation de la qualité des équipements et des outils varie selon les organismes et les personnes auditionnées, (personnes formées, formateurs ou responsables de formation). L'appréciation est ainsi plutôt positive au CESAM, plus mitigée au CFA 71 voire négative à l'E2C de Chevigny-Saint-Sauveur.

Le CESER constate que la crise renforce les inégalités qu'il a déjà dénoncées dans son rapport de saisine "Les ressources pédagogiques

(4) "Le maintien à distance de l'activité de formation, résultat d'enquête OF-Covid en Bourgogne-Franche-Comté", EMFOR BFC, juin 2020. Cette enquête en ligne, adressée aux établissements de formation et aux CFA recensés par les CARIF-OREF, a été administrée entre le 7 avril et le 6 mai 2020. Issue d'une volonté commune de Régions de France et du Ministère du Travail, elle avait pour objectif de faire le point sur la situation de l'ensemble des établissements de formation et CFA, ainsi que sur les solutions et ressources dont ils disposent pour assurer les formations à distance et les besoins non couverts.



dans les lycées à l'heure du numérique" (2019), constat confirmé par ailleurs dans différentes enquêtes. Ainsi, EMFOR Bourgogne-Franche-Comté dans son enquête de juin 2020<sup>4</sup> sur le "maintien à distance de l'activité de formation" met en évidence que les principales difficultés exprimées par les établissements sont liées aux apprenants. 51 % des apprenants déclarent subir des problèmes d'accès aux contenus pédagogiques. Récemment, dans une émission consacrée à l'éducation à l'épreuve du Covid, un analyste éducation à l'OCDE interroge sur la poursuite de la lutte contre les inégalités<sup>5</sup>.



Au-delà des difficultés liées aux équipements à proprement parler, la problématique des espaces de travail contraints a également été soulevée :

- Pendant la période de confinement, le domicile ayant remplacé les lieux de formation habituels n'offre pas toujours les conditions requises pour télétravailler efficacement.
- À la réouverture des établissements, les capacités d'accueil ont été restreintes du fait de l'application des "mesures barrières".

### Compétences pour adapter la démarche pédagogique

Tous les formateurs n'ont pas les acquis utiles pour concevoir et dispenser les enseignements à distance. L'exercice ne se limite pas à introduire les outils numériques dans la pratique pédagogique mais requiert de nouvelles méthodes

(5) "L'éducation à l'épreuve du Covid, poursuivre la lutte contre les inégalités dans le sillage des fermetures d'école ?" (Éric Charbonnier). <https://soundcloud.com/oecd/leducation-a-lepreuve-du-covid-19-ou-en-sommes-nous-avec-eric-charbonnier-ocde>, 6/10/2020.

d'enseignement. Certains établissements ont de longue date des services d'appui pour cette adaptation pédagogique. À l'université, tout a été fait pour répondre aux besoins d'accompagnement des enseignants. Il a été parfois difficile de répondre à toutes les attentes.

### RÉFLÉCHIR À DES SOLUTIONS SATISFAISANTES FACE À DES DIFFICULTÉS MAJEURES

Tous les témoignages n'expriment pas le même ressenti sur l'obligation de l'enseignement distanciel. Elle relève pour certains de la généralisation d'une pratique bien rodée, pour d'autres d'une improvisation créative ou du bricolage. Tant bien que mal, les réponses à l'urgence et l'absolue nécessité de ce passage se sont organisées, mais de véritables interrogations sont restées sans solutions satisfaisantes, ou même sans solutions.

### Acquérir la pratique professionnelle

La quasi-totalité des auditions pointe ainsi l'impossibilité de dispenser certains enseignements d'apprentissage des gestes professionnels : enseignements professionnels, travaux pratiques, mises en situations sont en effet difficiles, ou impossibles, à transférer du présentiel au distanciel. La perturbation des stages est un motif de grande inquiétude partagé par tous les acteurs contactés. Dans des formations dont le stage couvre la moitié du cursus, comme dans toutes les formes de formation par alternance, l'acquisition des connaissances et des compétences, l'analyse des pratiques, du geste sont fortement compromises.



## Évaluer connaissances et compétences

L'évaluation de l'acquisition des connaissances et des compétences soulève des questions non seulement en matière d'organisation mais aussi en matière de résultats tout particulièrement lorsque sont en jeu la délivrance d'un diplôme ou plus spécifiquement dans la formation de formateurs, la titularisation de stagiaires.

Enfin, plusieurs formateurs soulignent la perte du bénéfice de l'intégration dans un groupe dans la démarche d'apprentissage.

## MAINTENIR LES ACTIVITÉS DE RECHERCHE DANS LE CONTEXTE DE PANDÉMIE COVID-19 ?



La situation diffère selon les champs disciplinaires : les activités dépendantes de l'expérimentation ont pris un retard considérable lié aux difficultés d'accès aux locaux, à l'arrêt net des plates-formes technologiques ou encore à l'impossibilité de conduire des expériences impliquant des êtres vivants, retard qui se répercute sur la conduite des projets et sur les engagements de recherche partenariale.

Ces retards/annulations d'expériences ont créé une situation particulièrement critique pour certains doctorants tenus de prolonger leur thèse

au-delà du financement associé. Les témoignages font état de la décision de chacun des financeurs, dont le Conseil régional de Bourgogne-Franche-Comté, de prolonger leur engagement, charge aux universités de faire l'avance.

Ces effets sont moins observés dans les sciences humaines et sociales, mais là comme ailleurs les enseignants-chercheurs expriment leurs difficultés à maintenir une activité de recherche tout en étant mobilisés pour la formation sur de longues périodes quotidiennes.

Les témoignages rapportent la mobilisation des directeurs de laboratoire qui "ont fait un véritable travail de dentelle" et, là où la vie en équipe au sein du laboratoire est bien ancrée, pris des initiatives pour maintenir cette cohésion.

Enfin, l'arrêt mis à la mobilité internationale, qu'elle soit entrante ou sortante, remet en question une dimension essentielle du cursus universitaire.

## RENONCER À LA MOBILITÉ INTERNATIONALE



Évoquée dans les témoignages des acteurs de la recherche et des CFA, cette réalité est à prendre en compte en formation à différents niveaux : échanges internationaux, séjours à l'international, accueil d'étudiants et de partenaires internationaux sont partie intégrante de bien des formations et en sont même à la base de certaines.



## QUE RETENIR DE CES TÉMOIGNAGES ?





De l'analyse des témoignages, se dégagent des enjeux liés à l'adaptation de la pratique et de la démarche d'apprentissage au seul mode distanciel et à l'inscription de cette évolution dans le contexte de la pandémie Covid-19.

Le confinement a permis, dans le champ de la formation, de mesurer l'intérêt du passage en mode distanciel et de démontrer tout autant ses limites.

Sans aller dans les détails, le CESER met ici l'accent sur les points les plus marquants et identifie des pistes d'actions de court et moyen termes, formulant des interrogations et pour certaines des préconisations.

Conscient de la réalité de l'évolution de la crise, il souligne que la plupart de ces actions ne peuvent être qu'esquissées ici et nécessiteront d'être approfondies.

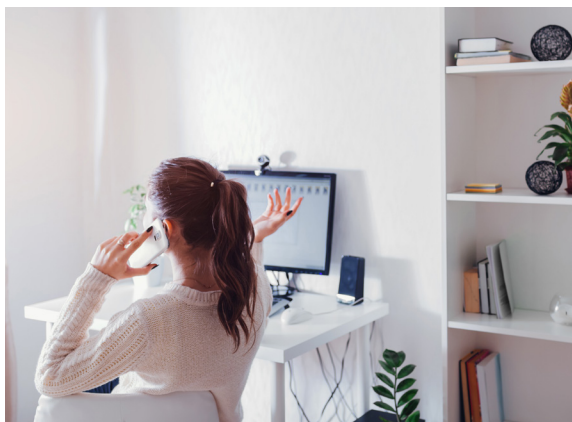
## ENSEIGNER EN LIGNE : CONDITIONS ET POINTS DE VIGILANCE

### Des conditions indispensables

• **Assurer une indispensable couverture numérique du territoire** avec une qualité de réseau permettant d'ouvrir tout type de document.

• **Disposer d'un équipement bureautique complet**

Le CESER a noté lors des entretiens la mobilisation des acteurs de l'enseignement, au sein de l'université, des associations, pour recenser les étudiants ayant des besoins en matière informatique.



Le CESER rappelle que dans le cadre de son Plan d'accélération de l'investissement régional (octobre 2020), le Conseil régional décide de



### + EXEMPLE À L'E2C

"Former les formateurs à l'usage de plate-forme collaborative et à la classe virtuelle. Une tentative a été faite mais le logiciel proposé ne pouvait être utilisé que sur des ordinateurs (impossible à mettre en place en raison du manque d'équipement des jeunes). Il conviendrait de former davantage sur l'usage du numérique auprès des stagiaires : proposer plus de cours et d'exercices."

renforcer son soutien financier à des actions favorisant la transition numérique. Sont retenues comme priorités, quelle que soit l'évolution de la situation, d'une part la mise en place d'un plan d'équipement individuel pour les lycéens boursiers de 1<sup>re</sup> et de 2<sup>de</sup> année de CAP et d'autre part la prise en charge des mesures d'adaptation de l'Espace numérique de travail ENT "Eclat BFC" pour assurer un fonctionnement performant. En pratique, le CESER constate une utilisation plus ou moins complète de l'ENT par les établissements et des outils disponibles par les équipes enseignantes et s'étonne de cette tendance<sup>6</sup>.

Dans la continuité de cette contribution, il s'agit aujourd'hui :

- **De trouver des solutions** pour que chaque apprenant, quel que soit le type et niveau de formation, ait, a minima, accès à un équipement type ordinateur ou tablette. C'est aujourd'hui une obligation qui engage les divers acteurs, institutions ou collectivités comme le CESER l'a déjà exprimé dans sa réflexion sur le Plan de relance régional.

(6) Plan d'accélération de l'investissement régional, Conseil régional, 9/10/2020.



- Pour chaque formateur/enseignant, comme pour chaque formé/stagiaire de se voir doté dans la mesure du possible d'équipements par les institutions.

### Pistes de réflexions/actions

- Coordonner au niveau régional et infrarégional (communal, intercommunal, métropolitain départemental) pour recenser et mettre à disposition les équipements indispensables. La Conférence territoriale de l'action publique peut être un lieu qui anime et coordonne cette réflexion pour tendre vers une harmonisation des actions conduites à différentes échelles territoriales.

- Mettre à disposition des équipements périphériques mutualisés (imprimantes, scanners), en mobilisant les capacités des collectivités territoriales, services publics, "tiers lieux" au sens large (y compris mouvement associatif, associations, maisons de services au public) en adaptant leurs conditions d'accueil aux situations de crise sanitaire<sup>7</sup>.

Exemple : après une étude de besoins auprès de ses habitants, une mairie pourrait accueillir quelques étudiants avec des équipements mis à disposition par une collectivité telle qu'une communauté de communes...



#### • Former les enseignants et formateurs à ces nouvelles technologies et pratiques pédagogiques

Plus nouvelle pratique pédagogique qu'innovation pédagogique<sup>8</sup>, l'enseignement en ligne ne

(7) Cf. rapports d'autosaisine du CESER "Le numérique au service des territoires et des habitants de la Bourgogne-Franche-Comté" (septembre 2020), "Soutenir les associations en développant les emplois" (octobre 2020).

(8) Concept plus large et plus complexe.

peut se limiter à la simple introduction du numérique dans l'enseignement. Les compétences à acquérir, que ce soit pour la maîtrise des outils ou pour l'ingénierie pédagogique, relèvent de la formation de tout enseignant, pour que le passage à cette pratique ne dépende pas de la seule initiative individuelle comme cela est encore trop souvent le cas aujourd'hui.

#### • Disposer d'outils fiables d'échanges et de communication : messageries, visioconférences, plateformes collaboratives

Cela est indispensable pour assurer le suivi individuel des apprenants, tout particulièrement ceux qui sont dans l'incapacité ou l'impossibilité de réagir spontanément, et ainsi prévenir le risque de marginalisation.



• **Accompagner** : le CESER souligne tout l'intérêt pour les formateurs de pouvoir s'appuyer sur l'expertise d'un service dédié à l'accompagnement pédagogique pour adapter ses pratiques au mode distanciel.

### Pistes de réflexions/actions

- Organiser le partage des bonnes pratiques, mutualiser les compétences en matière de nouvelles pratiques pédagogiques et plus largement d'innovation pédagogique. Dans le cadre de leur partenariat, inviter l'Éducation nationale, la Communauté des acteurs de la formation et le Conseil régional à élargir leurs initiatives pour identifier celles pouvant être généralisées ainsi que les facteurs de réussite. Créer les conditions favorables à la réalisation de projets d'envergure d'innovation pédagogique fédérant les acteurs à l'échelle de la région académique Bourgogne-Franche-Comté<sup>9</sup>.

(9) Cf. avis du CESER "Stratégie régionale emploi formation", décembre 2017.

- Proposer à chaque établissement de réfléchir sur les questions éthiques et déontologiques posées par la formation à distance à l'instar de la réflexion entamée par l'IRTS de Besançon.

• **Définir et mettre en place des stratégies adaptées**

- Rythme de travail en équipe.
- Organisation personnelle de la journée. Il est notamment important de définir des plages horaires de formation, d'organiser les tâches...
- Calibrer l'utilisation des outils de communications aux besoins exprimés ou ressentis par les usagers.

Exemple : Selon l'enquête EMFOR-DARES adressée aux établissements de formation et aux CFA de juin 2020, le téléphone s'est révélé particulièrement important pour maintenir un contact humain par la voix, aider, prendre des nouvelles : 72% des contacts réguliers pendant le confinement l'ont été par téléphone, contre 46% par messagerie instantanée.

**Points d'attention et de vigilance**

• **Veiller à l'importance d'être et d'apprendre "avec ses pairs"**



Dès l'école, la formation va de pair avec l'intégration dans un environnement collectif et la confrontation à l'autre, le lieu de formation offrant des conditions favorables à l'ouverture sur le monde, à la socialisation et tout au long du parcours de formation (de l'école jusqu'à l'université, en passant par les entreprises). Il contribue à l'apprentissage de la citoyenneté. Quel que soit le public en formation, l'accueil sur le lieu de formation contribue à l'intégration de l'apprenant dans la société, les publics relevant des Maisons départementales des personnes handicapées (MDPH) étant un exemple tout à fait significatif.

• **Repenser une offre de formation** pour l'adapter aux attentes du 21<sup>e</sup> siècle nécessite de mobiliser une intelligence collective.

- Généraliser l'acquisition de compétences nécessaires tant en **ingénierie pédagogique** que dans **l'utilisation des outils numériques**.

- **Mettre en place des formations pour "apprendre à apprendre" nécessite des moyens logistiques et surtout une réflexion et une construction pédagogique sur l'individualisation des apprentissages**, l'utilisation des technologies, la gestion du groupe classe ou de sous-groupes...



• Si certains soulignent tout l'intérêt de la formation à distance dans l'apprentissage de l'autonomie, d'autres montrent le rôle primordial de **l'échange en présentiel** dans l'intérêt de tous les publics.

• Le cours en numérique génère des **problématiques d'interaction** entre formateurs et personnes formées. Comme le relève le professeur de psychologie et spécialiste du numérique éducatif André Tricot : "Écouter un cours est une activité des élèves où la régulation par le professeur est très importante"<sup>10</sup>.

• **Adapter le mix pédagogique.** Le mix pédagogique recouvre des réalités différentes<sup>11</sup>. Sans détailler ici, le CESER insiste sur la prise en considération dans ces réflexions des pratiques à mettre en œuvre pour la nécessaire acquisition des compétences professionnelles. Il convient en effet de trouver de façon urgente une solution à la problématique des stages abordée en partie 1 pour acquérir une pratique professionnelle. Dans ce cadre, il est nécessaire, pour chaque formation, de réfléchir et poser ce que doit être ce mix pédagogique.

(10) "Continuité pédagogique : certaines activités s'accrochent de la distance, d'autres difficilement", André Tricot, Le Monde, 13/10/20.

(11) Par exemple les configurations de cours éclatées résultant de la réforme des lycées dans certains établissements.



## Définir et promouvoir un cadre juridique permettant d'assurer une "sécurisation des données sociales et personnelles"



Dans un contexte de crise, en formation comme ailleurs, le lieu de vie familial devient à la fois l'environnement personnel et l'environnement professionnel, ce qui impose de prendre en compte les risques :

- L'utilisation croissante des outils numériques pendant le confinement a accru également les risques de cyberattaques, de détournement des données.

- Nécessité d'une sensibilisation/formation à la protection des données sociales et personnelles pour assurer une sorte "d'hygiène informatique". Ce sont des enjeux importants pour les organisations et les personnes : entreprises, universités, laboratoires de recherche, apprenants.

**Exemple : Quelle utilisation des données est faite dans le cadre des partenariats Microsoft/Google et Éducation nationale ? Et par l'utilisation des réseaux sociaux ?**

- Quel encadrement juridique/législatif de la formation à domicile ? Par exemple, quid de l'assurance de son matériel en cas d'usage professionnel à son domicile ?

## PRENDRE LA MESURE DES EFFETS DU CONTEXTE DE LA PANDÉMIE COVID-19

Tous les acteurs se trouvent confrontés à une réalité qui combine les difficultés d'un bouleversement des pratiques aux effets violents de la crise.

Il en résulte :

**1. Une potentialisation de certains effets évoqués précédemment : une attention particulière est à accorder aux points de vigilance, tout particulièrement aux conséquences que pourrait**

avoir le maintien dans le seul environnement familial, l'ouverture vers l'extérieur se limitant souvent aux réseaux sociaux.

**2. Une aggravation de préoccupations déjà jugées prégnantes** avant la survenue de la crise : accentuation des inégalités sociales et création de nouvelles inégalités dont les conséquences sont à mesurer à court terme et à long terme [cf. focus sur la vie étudiante page 14].

**3. Une inquiétude sur l'insertion professionnelle.**

**4. Des répercussions sur les personnes :** ressentis de la brutalité de la crise et de la mise en place de mesures de confinement, aggravation de situations à risques. Sans être spécifiques au champ de la formation, elles ont toutes leur place ici. Il est démontré que l'intégration dans un cursus de formation contribue à sortir certains publics de l'isolement, notamment certains publics adultes et permet de repérer les situations familiales potentiellement à risques. Le confinement non seulement ne permet plus ni l'accompagnement des publics concernés ni la prévention des risques, mais de plus renforce les facteurs à l'origine des risques.



## Pistes de réflexions/actions

- À destination des chefs/responsables d'établissements, gestionnaires, personnels de santé : s'appuyer sur les stratégies existantes d'anticipation et de gestion de crise, en associant les acteurs de terrain, représentants des personnels.

- intégrer au sein des formations des modules sur la gestion de crise sanitaire.

- Bâti, pour les établissements d'enseignement et de formation, un "projet de formation hors-murs", stratégie de "formation-cadre" en cas de nouvelles mesures de restrictions sanitaires.

- Mutualiser les services d'accompagnement ? Partager les bonnes pratiques entre services de formation de façon décloisonnée (rôle de

## Les incidences de la pandémie Covid-19 sur la vie étudiante



La pandémie Covid-19 et les mesures appliquées afin de lutter efficacement contre la propagation du virus ont eu des impacts sur la vie étudiante, et par extension, sur la qualité de leur formation et de leurs conditions d'études. Cette crise sanitaire est venue exacerber des difficultés aiguës déjà existantes dans le milieu étudiant. Les problématiques sont nombreuses : alimentation, logement, isolement, précarité, inégalités économiques et sociales... et ce qui était déjà une situation préoccupante est devenue dramatique pour certains.

Selon une enquête réalisée par l'institut IPSOS pour la FAGE suite au confinement, "Près des

trois quarts des 18-25 ans déclarent avoir rencontré des difficultés financières au cours des trois derniers mois (74%). Payer les charges liées à leur logement (54%), avoir une alimentation saine et équilibrée (53%) ou encore, pour les femmes, acheter des protections hygiéniques (32%) ont été difficiles au cours des trois derniers mois".

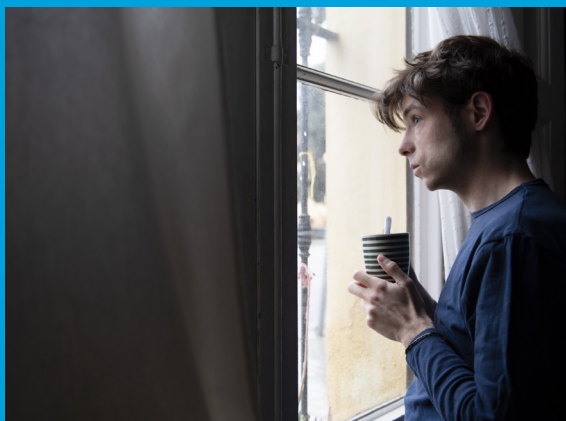
La crise sanitaire est aussi une crise économique. Or de nombreux jeunes exercent une activité rémunérée en parallèle de leurs études, ou à moindre mesure, profitent des vacances d'été afin de pouvoir travailler et ainsi financer en partie leurs études. La pandémie ayant fortement affecté des secteurs visés par les jeunes, comme la restauration ou le tourisme, beaucoup ont vu leur activité diminuer voire s'arrêter. Et les mesures sanitaires actuelles compromettent l'exercice de jobs en soirée, tels que garde d'enfants, livraison de repas... Ces pertes de revenus sont venues fragiliser la situation financière des étudiants, aggravant pour certains leur précarité déjà existante.

Face à ces soucis financiers, les étudiants ont eu des difficultés à payer leurs loyers, ou ont privilégié le budget pour s'assurer une bonne connexion internet, devenue indispensable pour suivre leur cursus, aux dépens de leur alimentation. Ils ont donc subi par exemple la fermeture des restaurants universitaires les privant de l'accès à une restauration équilibrée moins chère, la fermeture des bibliothèques universitaires les privant de l'accès à un équipement informatique et documentaire... Selon l'UNEF, les demandes d'aide d'urgence auprès du CROUS (aides financière et sociale prévue pour les étudiants rencontrant de graves difficultés) ont augmenté de 40% avant la rentrée, après un pic à +71% fin mars. Pendant le confinement et depuis le début de cette crise, les associations d'aides alimentaires ou épiceries sociales et solidaires existantes sur le territoire (à Dijon, Besançon, le Creusot) ont vu leur activité et leur nombre de bénéficiaires augmenter drastiquement.

Le confinement est venu aggraver le sentiment d'isolement des jeunes, notamment pour ceux restés seuls dans leur chambre universitaire. Selon le ministère de l'enseignement supérieur, près de 40% des étudiants résidant dans le parc locatif du CROUS sont restés dans leur chambre universitaire pendant le confinement. Parmi eux de nombreux étudiants internationaux, public déjà très touché par la précarité, n'ont pas pu rentrer auprès de leur famille par manque de moyens financiers.

Enfin, il est à craindre que le stress que cette crise sanitaire a engendré est venu d'autant plus fragiliser une population déjà concernée par les problématiques de non-recours aux soins ou de mal-être. En effet dans une enquête en 2018 sur la santé des étudiants, l'OVE constatait que "Près d'un tiers de la population étudiante des universités déclare avoir renoncé à des soins ou des examens médicaux pour des raisons financières" ou encore que "Les étudiants sont un peu plus de 8% à déclarer avoir pensé à se suicider". Les universités de Bourgogne et de Franche-Comté ont mis en place des cellules d'accompagnement psychologique, mettant à disposition des guides de soutien, les numéros de téléphone de psychologues ou assistantes sociales.

Le débat sur les pistes de remédiation face aux difficultés de la vie étudiante est ainsi relancé.



Sources : *Comment le Covid-19 a empiré la situation des étudiants précaires*, HuffPost, 11/10/20, Avis du CESE sur la démocratisation de l'enseignement supérieur (2012), Avis des CESER Rhône-Alpes sur la condition étudiante, enquête OVE 2018 "Repères sur la santé des étudiants", enquête FAGE-IPSOS 2020...



la communauté des organismes de formation, voire au-delà).

Investir davantage dans les ressources humaines pour mutualiser les compétences au service des formateurs.

Envisager la création de cellules dédiées afin de coordonner les actions à déployer notamment en cas de crise ou anticiper les difficultés.

**- Adapter/réfléchir aux empêchements au travail :** possibilité de disposer d'un espace dédié au travail dans des conditions satisfaisantes (garde d'enfants durant le temps de formation...). Mettre en œuvre les conditions et les accords permettant le télétravail (conditions matérielles, hygiène et sécurité, santé, assurance du logement à des usages professionnels...).



**- Réfléchir au droit et devoir à la déconnexion pour les formés et les professionnels :** il n'est pas appliqué partout. Quelles prises en compte, quelles analyses et quelles bonnes pratiques dans les organisations ? Ces questions devraient faire partie du contenu des formations.

**- Expertiser les dispositifs Campus Connectés mis en place en 2018 ?** Il s'agit là d'un sujet dont il conviendrait de s'emparer. Les campus connectés sont des tiers lieux de proximité et de poursuite d'études. Ils permettent aux étudiants de bénéficier d'une formation à distance, diplômante ou certifiante, dans des conditions favorisant leur réussite, en s'appuyant sur les nouvelles technologies de l'information. Le Conseil régional, en assemblée plénière des 25 et 26 juin 2020, a adopté un règlement d'intervention pour soutenir les projets de campus connectés.

# À SUIVRE

**L**e CESER, par ses rencontres avec les acteurs, a pris la mesure de leur engagement pour que soient assurées au mieux les missions d'éducation et de formation. Il note que les personnes auditionnées ont mis l'accent sur les difficultés rencontrées, sans cependant rester sur un simple constat, mais en allant au-delà, en engageant la réflexion pour que des mesures soient mises en place. Le contact direct avec les acteurs de terrain a permis de mieux appréhender le vécu de la situation de confinement.

Quelles incidences de cette crise sanitaire de la Covid-19, qui perdure, sur l'éducation et la formation dans notre région ?

À ce jour, une analyse complète et définitive ne peut se faire, raison pour laquelle il est moins question de conclure que d'ouvrir une discussion autour d'enjeux que le CESER retient de son analyse :

- **Nécessité de s'adapter, d'anticiper, de réfléchir** et de revoir les modes de fonctionnement collectifs, les modalités d'enseignement, d'apprentissage.

- **Nécessité pour les pouvoirs publics de poursuivre l'accompagnement** des évolutions tout en organisant la coordination des actions et la concertation avec les acteurs de terrain.

- **Faire de la lutte contre les inégalités, une priorité** : "on ne peut avoir de système performant s'il est inéquitable, de société inclusive s'il y a des inégalités. [...] En cette rentrée l'enjeu est de rattraper le retard. On a besoin en France d'un enseignement personnalisé, de beaucoup de bienveillance, de la créativité pour une utilisation des outils permettant de remédier aux inégalités"<sup>12</sup>.

Dans un contexte habituel, les mesures à prendre relèvent de la responsabilité propre à chaque structure et décideur. Mais dans un contexte où la situation de crise, exceptionnelle, devient quotidienne, il est nécessaire de dépasser la juxtaposition des responsabilités. Les actions à décider relèvent maintenant d'une même responsabilité, partagée par l'ensemble des décideurs. En effet, la situation inédite générée par la pandémie peut tout à la fois fragiliser l'éducation et la formation, et placer ces missions à la croisée d'enjeux majeurs : sociaux, économiques, sociétaux, culturels.

Un tel constat conduit le CESER à mesurer les limites des actions aujourd'hui envisageables.

Le CESER invite l'ensemble des acteurs, au-delà du monde académique, à réfléchir à un modèle qui reste à inventer dans un contexte de crise inédite. C'est à cette condition que sera préservé l'effet levier de l'éducation, la formation, en lien avec la recherche pour répondre aux nouvelles attentes culturelles, économiques, sociétales et s'adapter aux mutations générées par la crise.

Le CESER invite l'ensemble des acteurs à réfléchir à un modèle qui reste à inventer dans un contexte de crise inédite.

(12) Éric Charbonnier, ibid.





# ANNEXES

## **Annexe 1**

Commission Formation-Recherche

**18**

## **Annexe 2**

Note méthodologique

**18**

## **Annexe 3**

Liste des entretiens

**19**

## **Annexe 4**

Glossaire

**20**

## Commission Formation-Recherche

- **FRÈREBEAU Françoise**, UNSA, présidente de la commission et **rapporteuse de l'autosaisine**
- **ANDRÉ Paule**, CNPL/CPME
- **BEN RAHMA Nadhem**, FAGE
- **BÉVALOT Françoise**, COMUE BFC
- **BURDIN Michel**, FCPE
- **CARRETTE Sandrine**, FSU
- **CHAMOUTON Michel**, CRMA
- **COULET Marie-Odile**, CGT
- **DABÈRE Patricia**, CFDT
- **DARLOT Nadine**, CRA
- **DELATTE Vincent**, Fédération bancaire française
- **DESMAREST Tatiana**, CRESS
- **DESMEDT Christophe**, U2P
- **DUFOUR Loïc**, MEDEF - CJD
- **ÉCHALIER Bernard**, CCIR, **rapporteur de l'autosaisine**
- **FAUCOGNEY Stéphane**, UNSA
- **GALLET Dominique**, CGT
- **GENDRON Dominique**, CGT/FO
- **GENELOT Sophie**, CRAJEP
- **GRIMAUD Élisabeth**, URAF
- **GUINOT Pierre**, CPME BFC
- **LOUPIAS Sylvie**, CRMA
- **MOREAU Élise**, Ligue de l'enseignement
- **NOIRCLÈRE Lou**, UNEF
- **ORSACZEK Claudine**, PEEP
- **PANIER Jean-Philippe**, ARP
- **RAGOT Denis**, Pôle Véhicule du Futur
- **RICHARD Carole**, U2P
- **RIGAUD Thierry**, COMUE BFC
- **ROUSSET Yann**, CFDT
- **RUHLMANN Dominique**, CFDT
- **SABARD Brigitte**, personnalité qualifiée environnement et développement durable
- **VERNET Jean-Marie**, CROS

Chargé d'études : **HURIET Antoine**

## Note **méthodologique**

Le CESER a recueilli des témoignages sur le terrain, au sein des organismes de formations (formateurs, usagers...), dans des lycées, certains collèges, des établissements d'enseignement supérieur, de formation continue, des centres de formation d'apprentis...

### MODALITÉS DE TRAVAIL

- Mobilisation de sources documentaires (articles de presse, enquêtes) provenant du réseau des CARIF-OREF, DARES...
- Appui sur une analyse comparative de l'OCDE.
- Constitution d'un sous-groupe de travail chargé de rédiger le rapport de saisine sous le contrôle de la commission.

### RÉALISATION D'ENTRETIENS AUPRÈS DE LYCÉES, COLLÈGES, CFA, ORGANISMES DE FORMATIONS

*Ce questionnaire visait à recueillir perceptions et réflexions de formateurs, enseignants, personnes formées, responsables de formation ou d'établissement d'enseignement et de formation sur les incidences de la pandémie Covid-19 sur l'éducation et la formation :*

De votre point de vue, quels impacts, avantages/inconvénients et enseignements tirez-vous de la crise Covid-19 en termes :

- d'équipements (ordinateur, smartphone, tablette, imprimante...),
- d'apprentissages (compétences, gestion du temps, évaluation...),
- de moyens (réseau, connexion, wifi, ADSL),
- de certification/validation de la formation ?

### MODALITÉS DE RECUEIL DES OBSERVATIONS

- Privilégier des recueils d'informations qualitatives.
- En amont de l'entretien, un bref guide d'entretien a été adressé.
- Lors de l'entretien, le conseiller pouvait s'appuyer sur une grille d'entretien.



# Liste des entretiens

## STRUCTURES AUDITIONNÉES REGROUPÉES PAR THÉMATIQUES

| ORGANISMES   | PERSONNES AUDITIONNÉES   |
|--|--|
| <b>Apprentissage et formations en alternance</b>         |  |
| CESAM  | Directrice   |
|  | Directrice du DAQ  |
|  | Référente parcours sur le DAQ  |
|  | Formateur Groupe Projet DAQ  |
|  | Groupe de 16 stagiaires DAQ  |
|  | Stagiaire DAQ  |
| AFPA   | Un apprenti  |
| E2C  | Équipe pédagogique de 9 personnes "la FOAD pendant le confinement"   |
|  | Stagiaires   |
| AFPA   | Formatrice sur la plateforme Mètis   |
| CFA interprofessionnel de Mercurey                       | Directeur : "Formations par apprentissage : une rentrée 2020-2021 problématique ?"                                 |
| CFA automobile de la CCI 71                              | Directeur : "Le CFA automobile de la CCI 71 dans le contexte du confinement et du déconfinement"                   |
| CFA du Pays de Montbéliard                               | Directeur, 1 apprenti et 2 formateurs  |
| CROS BFC   | Un étudiant de 22 ans en contrat d'apprentissage   |
| Master 2 PJS   | Une étudiante de 23 ans en contrat d'apprentissage   |
| CFA de Gevingey  | Directeur  |
| <b>Formation tout au long de la vie et en entreprise</b> |  |
| GRETA de la Nièvre                                       | Directeur opérationnel   |
| <b>Lycées/Collèges/Orientation</b>                       |  |
| Lycée Hippolyte Fontaine - Dijon                         | Professeur de maths : BTS (20 élèves), Terminales (19 élèves), 2 <sup>nde</sup> (34 élèves), Apprentis (10 élèves) |
| Collège de Saint-Vit                                     | Professeur   |
| Lycée professionnel Dumaine de Mâcon                     | Professeur   |
| Lycées agricoles   | Élèves et équipes pédagogiques   |
| <b>Formations sanitaires et sociales</b>                 |  |
| IRTS de Besançon   | Cadre pédagogique responsable de la filière EJE  |
|  | Directrice d'un service de 7 formations diplômantes niveau IV et VI  |
|  | Étudiante en 2 <sup>e</sup> année assistante de service social   |
|  | Cadre pédagogique sociologue attaché de recherche DEIS   |
| IRTESS de Dijon  | Étudiante 2 <sup>e</sup> année filière éducation spécialisée   |
| CFA hors les murs du sanitaire et social                 | Directrice   |
| <b>Recherche</b>   |  |
| Université de Franche-Comté                              | Vice-présidente en charge de la recherche  |

## GLOSSAIRE

### **Campus Connectés**

Dans le cadre de l'action "Territoires d'innovation pédagogique" du Programme d'investissement d'avenir (PIA 3), l'État a lancé en 2019 une expérimentation auprès des collectivités territoriales sur les campus connectés, qui a conduit à soutenir 13 projets au niveau national, dont 3 en Bourgogne-Franche-Comté (Autun, Lons-le-Saunier et Nevers). Dans la suite de cette expérimentation, l'État a lancé en 2020 un appel à projets "Campus connectés, tiers lieux de proximité et poursuite d'études" à destination des collectivités territoriales porteuses du projet. Il est doté d'une enveloppe de 25 M€.

### **CARIF-OREF**

Centre d'animation des ressources d'information sur la formation/Observatoire régional emploi formation.

### **DARES**

Direction de l'animation, de la recherche, des études et des statistiques.

### **ENT**

Espace numérique de travail.

### **FAGE**

Fédération des associations générales étudiantes.

### **Illectronisme**

Selon le portail du numérique pour le 1<sup>er</sup> degré Éduscol, "l'illectronisme" est un néologisme né de la contraction des notions d'illettrisme et d'électronique. Il renvoie à la fracture numérique qui selon une étude menée par le Syndicat de la presse sociale (SPS) et l'institut CSA concerne près d'un quart des français.

<https://primabord.eduscol.education.fr/qu-est-ce-que-l-illectronisme> (consulté le 20/10/2020)

### **IREDU**

Institut de recherche sur l'éducation - Université de Bourgogne.

### **Moodle**

Plateforme d'apprentissage en ligne (en anglais : Learning Management System ou LMS) libre distribuée sous la Licence publique générale GNU écrite en PHP. Développée à partir de principes pédagogiques, elle permet de créer des communautés s'instruisant autour de contenus et d'activités.

[source : Wikipédia].

### **OCDE**

Organisation pour la coopération et le développement économique.

### **OVE**

Observatoire national de la vie étudiante.

A stylized, light gray tree logo with a central trunk and several branches, each ending in a leaf-like shape. The logo is positioned behind the title text.

# DÉCLARATION

Thierry Rigaud, au nom de la COMUE BFC

22



**Thierry Rigaud**, au nom de la COMUE  
BFC

En tant que représentant des organismes de recherche, je tenais à abonder dans le sens des rapporteurs de l'autosaisine en ce qui concerne l'enseignement supérieur et la recherche, et plus précisément les doctorants. En tant que directeur d'une école doctorale, il m'est agréable de rendre hommage à la capacité de réaction du Conseil régional BFC (entre autres acteurs, au premier rang desquelles les Universités), qui a permis le prolongement du financement de nombreux doctorants. Ce prolongement a été, et reste à l'heure actuelle, précieux pour terminer leur thèse dans de bonnes conditions.





## Conseil économique, social et environnemental

### 👁 Site de Besançon

4 square Castan | CS51857 | 25031 Besançon cedex  
Tél. 03 81 61 62 90

### 👁 Site de Dijon

17 boulevard de la Trémouille | CS23502 | 21035 Dijon cedex  
Tél. 03 80 44 34 32



[www.ceser.bourgognefranche-comte.fr](http://www.ceser.bourgognefranche-comte.fr)